

## **ZÁSADY ORGANIZACE VÝSTAVBY**

### **1 1. IDENTIFIKAČNÍ ÚDAJE OBJEKTU**

#### **1.1 Označení stavby :**

**Název stavby:** Rekonstrukce chodníku od čp. 186 po čp. 207  
v ul. Račanská, Přelouč

**Místo stavby:** Přelouč

**Kraj:** Pardubický

**Katastrální území:** Přelouč (734560)

**Parcelní čísla:** 1781/24, 2188/4, 102/7, 1781/2, 1781/25, 1781/8, 1781/7

**Druh stavby:** Rekonstrukce chodníku

**Stupeň dokumentace:** Projektová dokumentace pro stavební povolení a provádění stavby

#### **1.2 Objednatel :**

Název a adresa objednatele stavby a dokumentace:

Město Přelouč  
Československé armády 1665  
535 33 Přelouč  
Tel: +420 466 094 117

#### **1.3 Zhotovitel :**

Generální projektant : VDI PROJEKT s.r.o.  
Vodohospodářská a dopravní infrastruktura  
Třída Míru 109  
530 02 Pardubice  
tel. : +420773600770  
IČO : 288 60 080

Hlavní inženýr projektu: Ing. Miroslav Kučera  
Zodpovědný projektant: Ing. Miroslav Kučera

1. CHARAKTERISTIKA A CELKOVÉ USPOŘÁDÁNÍ STAVENIŠTĚ VČETNĚ JEHO ODVODNĚNÍ.....	3
2. STANOVENÍ OBVODU STAVENIŠTĚ, JEHO ZDŮVODNĚNÍ A ÚDAJE O POZEMCÍCH STAVENIŠTĚ, VČETNĚ POZEMKŮ, KTERÉ ZAJIŠŤUJE STAVEBNÍK/OBJEDNATEL .....	3
3. ZÁSADY NÁVRHU ZAŘÍZENÍ STAVENIŠTĚ.....	4
4. NÁVRH POSTUPU A PROVÁDĚNÍ PRACÍ.....	4
4.1 Předpokládaný sled prací: .....	4
4.2 Skládky a kvalita materiálů.....	5
4.3 Skládky a skladovací plochy .....	5
4.4 Ochrana životního prostředí.....	5
5. OBJEKTY, KTERÉ JE NUTNÉ UVÉST SAMOSTATNĚ DO PROVOZU (PŘEDČASNÉ UŽÍVÁNÍ).....	6
6. MOŽNÉ NAPOJENÍ NA ZDROJE.....	6
7. MOŽNOSTI NAKLÁDÁNÍ S ODPADY Z VÝSTAVBY .....	6
8. PŘÍSTUPY NA STAVENIŠTĚ (VJEZDY A VÝJEZDY) .....	9
9. POŽADAVKY NA ZABEZPEČENÍ OCHRANY STAVENIŠTĚ A OKOLÍ .....	9
10. ZVLÁŠTNÍ POŽADAVKY NA PROVÁDĚNÍ STAVBY, KTERÉ VYŽADUJÍ BEZPEČNOSTNÍ OPATŘENÍ.....	10
11. PŘÍSTUPOVÉ TRASY, ZVLÁŠTNÍ UŽÍVÁNÍ POZEMNÍ KOMUNIKACE, UZAVÍRKY A OBJÍŽDKY, VÝLUKY, VČETNĚ ZAJIŠTĚNÍ ZÁKLADNÍCH PODMÍNEK A OZNAČENÍ PRO SAMOSTATNÝ A BEZPEČNÝ POHYB OSOB S OMEZENOU SCHOPNOSTÍ POHYBU A ORIENTACE NA VEŘEJNĚ PŘÍSTUPNÝCH KOMUNIKACÍCH A PLOCHÁCH SOUVISEJÍCÍCH SE STAVENIŠTĚM .....	10
12. STANOVENÍ PODMÍNEK PRO PROVÁDĚNÍ STAVBY Z HLEDISKA BEZPEČNOSTI A OCHRANY ZDRAVÍ, PLÁN BEZPEČNOSTI A OCHRANY ZDRAVÍ PŘI PRÁCI PODLE ZÁKONA Č. 309/2006 SB. O ZAJIŠTĚNÍ DALŠÍCH PODMÍNEK BEZPEČNOSTI A OCHRANY ZDRAVÍ PŘI PRÁCI .....	10
12.1 Bezpečnost práce.....	10
12.2 Havarijní opatření .....	11
ZÁVĚR .....	12
PŘÍLOHA B3, B4	

## **1 CHARAKTERISTIKA A CELKOVÉ USPOŘÁDÁNÍ STAVENIŠTĚ VČETNĚ JEHO ODVODNĚNÍ**

Stavba se nachází v zastavěném území v městě Přelouč v ulici Račanská na pozemku Města Přelouč a Správy a údržby silnic Pardubického kraje. Úprava chodníku začíná po odbočení z ulice Pardubická za přechodem pro chodce po pravé straně ulice a dále pokračuje až k odbočce k Račanskému rybníku.

Chodník je z betonových dlaždic a asfaltového povrchu na konci své životnosti s četnými poruchami. Stávající obruby, vodící proužky a dvojlinka z kostek K10 budou vyměněny za nové včetně popraskaného vodícího proužku před začátkem úpravy v místě přechodu pro chodce.

Projektová dokumentace je zpracována s ohledem na bezpečnost chodců, v první řadě na osoby s omezenou schopností pohybu a orientace dle vyhlášky č. 398/2009 Sb., o obecných technických požadavcích zabezpečujících bezbariérové užívání staveb a v souladu s platnými ČSN.

Chodník je navrhován jako rekonstrukce při směrovém a výškovém kopírování stávajícího stavu. Konstrukce chodníků bude odstraněna a nahrazena novou s povrchem z betonové dlažby 20/10/6 přírodní. Nová konstrukce vjezdů k nemovitostem se opatří povrchem z betonové dlažby 20/10/8 barvy karamelové. Šířka chodníku je proměnlivá závislá na vzdálenosti zástavby od obruby. Chodník bude ohraničen betonovou silniční obrubou 15/25/100 s **bílými** betonovými vodícími proužky 25/50/10 osazenými do betonového lože z betonu C20/25nXF3. Před výměnou se odfrézuje podél vodících proužků pruh v šířce 1,20m a v tl.50mm a další pruh u obruby v šířce 0,5m a tl.50mm. V případě nevyhovujících konstrukčních vrstev vozovky v místě napojení chodníku bude provedena(doplněna) konstrukční vrstva vozovky ze šterkodrti v min. tl. 200mm. Po osazení nových obrub a vodících proužků se vyfrézovaný pás opatří asfaltovým betonem z ACO 11 a napojí se na stávající vozovku. Spára mezi napojeným pruhem a vozovkou se prořízne a zalije modifikovanou zálivkou. Patrně ze vzorového příčného řezu. V místě zeleně je dlažba opřena do záhonové obruby 10/20/100 osazené do betonového lože C20/25nXF3. Záhonová obruba bude osazena i u domu čp.564, před vjezdem do čp.197 a vjezdem do čp.204. V případě potřeby bude upřesněno během stavby.

Mezi řezy č.10 - 12 se v délce cca 14,00 m naklopí vodící proužky. Dojde k přizvednutí vodících proužků, aby bylo vytvořeno rozvodí (patrně ze situace). Uliční vpusti UV1 a UV2 budou v případě potřeby vyměněny za nové, UV3 a UV4 se také vymění za nové a posunou

k obrubě. Upřesní se během stavby. Na chodník jsou vyvedeny zaústěné svody od domů. Proveďte se výměna přípojek i lapačů splavenin za nové. Svod nezaústěný se také připojí na kanalizaci.

Projektová dokumentace - dělení na objekty:

SO 101 Chodníky

## **2 STANOVENÍ OBVODU STAVENIŠTĚ, JEHO ZDŮVODNĚNÍ A ÚDAJE O POZEMCÍCH STAVENIŠTĚ, VČETNĚ POZEMKŮ, KTERÉ ZAJIŠŤUJE STAVEBNÍK/OBJEDNATEL**

Obvod staveniště je zřejmý ze situace stavby (koordinační). Dotčené pozemky včetně jejich orientačních výměr jsou obsaženy v příloze Přehled dotčených pozemků a v Průvodní zprávě.

Zhotovitel omezí stavební práce na staveništi a pozemky pro něž je tak dojednáno. Poučí své zaměstnance, aby nevstupovali na cizí pozemky. Přístup k okolním nemovitostem musí být zachován. V případě omezení přístupu k nemovitostem po nezbytně nutnou dobu (realizace vjezdu) bude vlastník nemovitosti zhotovitelem předem informován.

## **3 ZÁSADY NÁVRHU ZAŘÍZENÍ STAVENIŠTĚ**

Pozemky pro zařízení staveniště a skládku materiálu si zajistí zhotovitel stavby. Vybavení staveniště bude omezeno na minimální skládky materiálu, nezbytně nutné vybavení pro zaměstnance zhotovitele stavby a dočasné dopravní značení pro zajištění bezpečnosti v okolí staveniště. Staveniště nebude třeba napojit na inženýrské sítě. Při výkopových pracích je nutné zabezpečit prostor před vstupem do prostoru stavby neoprávněnou osobou. Postup výstavby a harmonogram stavby navrhne zhotovitel stavby a schválí investor s ohledem na skutečné podmínky, které vzniknou po vydání stavebního povolení a případných změnách. Přístup k okolním nemovitostem zůstane během stavby zachován.

## **4 NÁVRH POSTUPU A PROVÁDĚNÍ PRACÍ**

Veškeré stavební práce budou prováděny dle platných technologických předpisů, příslušných norem a technicko-kvalitativních podmínek, případně podle zvláštních TKP s důrazem na provádění předepsaných zkoušek a měření pro jednotlivé práce.

Práce na inženýrských sítích ve správě třetích organizací budou prováděny odbornými specializovanými zhotoviteli podle vyjádření správců a projektové dokumentace.

Postup výstavby navrhne zhotovitel stavby s ohledem na skutečné podmínky, které vzniknou po vydání stavebního povolení a případných změnách a schválí jej investor.

#### **4.1 Předpokládaný sled prací:**

- vytyčení veškerých inženýrských sítí a zřetelné označení v terénu
- odstranění svislých dopravních značek
- vyznačení částečné uzavírky ulice dopravním značením – schéma B/3 (B4)
- vybourání stávající konstrukce chodníku
- vyfrézování asfaltu vozovky u vodících proužků v šířce 1,00m a 0,50m
- vybourání silničních obrub, vodících proužků a dvojlinky
- provedení ochranných opatření nad inž. sítěmi z hlediska krytí a pojíždění
- provést výměnu zaústění dešťových svodů a lapačů splavenin
- provedení zemních prací dle potřeby
- případné odstranění stávajících uličních vpustí a osazení nových
- osazení nových rámců a mříží na uliční vpusti
- osazení silničních obrub, vodících proužků
- osazení obrub záhonových
- upravit zemní plán chodníku a vjezdů - na pláni musí být dodržena min. hodnota modulu přetvárnosti při zatěžovací zkoušce  $E_{def2min}=30\text{Mpa}$ .
- výšková úprava povrchových znaků inž.sítí, poklopů šachtiček v chodníku
- vybetonovat patky pro osazení dopravních značek
- provedení konstrukce chodníků a vjezdů vč. položení dlažby
- osadit svislé dopravní značky
- opatřit vyfrézovaný pás asfaltovým betonem
- proříznout a zalít spáru mezi napojeným pruhem a stávající vozovkou
- dokončovací práce
- likvidace zařízení staveniště

#### **4.2 Skládky a kvalita materiálů**

Požaduje se, aby materiály splňovaly příslušné normy a certifikáty a aby jejich obaly byly opatřeny příslušnou certifikační známkou podle ČSN. Přijatelné jsou též ochranné (obchodní) známky nebo jejich ekvivalent od jakékoliv třetí strany, pokud je zaregistrována u Národního akreditačního výboru pro certifikační organizace (osoby).

Materiály a součástky musí být skladovány tak, aby nedošlo ke zhoršení jejich kvality a to podle podmínek požadovaných ve smlouvě. Množství materiálu a součástek skladovaných na staveništi musí odpovídat množství potřebnému pro pohotovou činnost.

#### **4.3 Sklárky a skladovací plochy**

Vybourané živičné vrstvy a stavební suť budou odvezeny na sklárky. Sklárky kameniva a kusového materiálu je nutno omezit na nejnutnější míru. Skládka přebytkové nevhodné zeminy a skládka materiálu obsahující živičné hmoty budou okamžitě odváženy na sklárky k tomu určené. Vybourané stavební hmoty s obsahem živice musí být uloženy v souladu s platnými předpisy skládkového kontaminovaného odpadu.

#### **4.4 Ochrana životního prostředí**

Stavba nezavádí nové vlivy, které by negativně působily na zdraví a životní prostředí. Rekonstrukcí dojde k nápravě nevyhovujícího technického stavu a tím ke zkvalitnění pěšího provozu, zlepšení vjezdu do objektů a v neposlední řadě k estetickému zhodnocení řešeného úseku. K částečnému zhoršení životního prostředí dojde během stavby. Jedná se zejména o zvýšení hluku a prašnosti při stavebních pracích.

Zhotovitel je zodpovědný za udržování čistoty během provozu na staveništi a na díle a za odstranění veškerých nečistot či případného odpadu, který se na staveništi nashromáždí.

### **5 OBJEKTY, KTERÉ JE NUTNÉ UVÉST SAMOSTATNĚ DO PROVOZU (PŘEDČASNÉ UŽÍVÁNÍ)**

Žádné objekty nebude nutné uvádět samostatně do provozu.

### **6 MOŽNÉ NAPOJENÍ NA ZDROJE**

Zdroj vody:

Zásobování staveniště vodou si zajistí zhotovitel stavby (mobilní cisterna).

Zdroj elektřiny:

Napojení na zdroj elektřiny bude v případě nutnosti projednáno zhotovitelem stavby se společností ČEZ Distribuce, a.s. případně s investorem.

Vytápění:

Vzhledem k charakteru stavby se s vytápěním zařízení staveniště nepočítá.

Odkanalizování:

WC na stavbě bude řešeno chemickým mobilním bezodtokovým zařízením, které si zajistí zhotovitel stavby.

Telefon:

Bude zabezpečen bezdrátovou mobilní sítí.

## 7 MOŽNOSTI NAKLÁDÁNÍ S ODPADY Z VÝSTAVBY

Podmínky zajišťující ochranu životního prostředí během výstavby:

Stavba se nedotkne kulturních památek ani jiných významnějších výtvorů lidské činnosti. Vlastní výstavba má na životní prostředí nepříznivý vliv, ať již jde o provádění zemních prací, omezení dopravy, zvýšení hluku a prašnosti. Po dokončení stavby se nepříznivé vlivy opět stabilizují. Povinností investora a zhotovitele stavby bude během stavby tyto všechny problémy vhodným způsobem minimalizovat. Zhotovitel musí bezpodmínečně dodržovat veškeré platné zákony a předpisy o ochraně životního prostředí s důrazem na ochranu povrchových a podpovrchových vod. V rámci stavebních prací bude zajištěna zhotovitelem ochrana proti úniku ropných látek a cementu do vody. V prostoru stavby nebudou zřizovány dočasné sklady pohonných hmot. Na staveništi se nebudou provádět opravy mechanizace. Dopravní prostředky a mechanismy nasazené na stavbu musí být v takovém technickém stavu, že bude vyloučen únik paliva, náplní technických kapalin a maziv.

Při provozu budou vznikat odpady ze zimní údržby silnice. Specifickým provozním případem budou havárie a jejich odstraňování.

Druhy možných odpadů vzniklých při realizaci stavby a provozem jsou uvedeny níže (jejich kód, název druhu a kategorie odpadů a návrh zneškodnění). Zacházení s odpady se řídí podle zákona o odpadech č.185/2001 Sb. Odpady jsou tříděny dle katalogu odpadů přílohy vyhlášky č.93/2016. Veškerý přebytečný vytěžený materiál je nutno uložit na povolených skládkách, které si zajistí dodavatel stavby.

### Tabulky odpadů:

Odpady při výstavbě

Kód odpadu Kategorie	Název druhu odpadu	Způsob nakládání
08 01 12 O	Jiné odpadní barvy a laky neuvedené pod číslem 08 01 11	2
02 01 03 O	Odpad rostlinných pletiv	1,2
13 01 13	Jiné hydraulické oleje	1

N		
13 02 08 N	Jiné motorové, převodové a mazací oleje	1
15 01 01 O	Papírové obaly	1
15 01 02 O	Plastové obaly	1
15 01 03 O	Dřevěné obaly	1
17 01 01 O	Beton	1,2
17 01 02 O	Cihly	1,2
17 01 03 O	Tašky a keramické výrobky	1,2
17 01 07 O	Směsi nebo oddělené frakce betonu, cihel, tašek a keramických výrobků neuvedené pod číslem 17 01 06	1,2
17 02 01 O	Dřevo	1
17 02 02 O	Sklo	1
17 02 03 O	Plasty	1
17 03 02 O	Asfaltové směsi neuvedené pod číslem 17 03 01	2
17 04 05 O	Železo a ocel	1
17 04 07 O	Směsné kovy	1
17 04 11 O	Kabely (bez nebezpečných látek)	1
17 05 04 O	Zemina a kamení neuvedené pod číslem 17 05 03	1
17 06 04 O	Izolační materiály neuvedené pod čísly 17 06 01 a 17 06 03	1,2
17 08 02 O	Stavební materiály na bázi sádky neuvedené pod číslem 17 08 01	1,2



20 03 01 O	Směsný komunální odpad	2
20 03 03 O	Uliční smetky	2

Odpady při provozu komunikace

<b>Kód odpadu</b> <b>Kategorie</b>	<b>Název druhu odpadu</b>	<b>Způsob nakládání</b>
05 01 05 N	Uniklé ropné látky (pouze v případě havárie)	1,2
20 03 03 O	Uliční smetky	2

Vysvětlivky:

Způsob nakládání: 1 – využití (jako palivo, regenerace, recyklace – včetně zpětného odběru atd.);

2 – odstranění (skládkování, spalování atd.);

3 – biologická úprava.

Kategorie odpadu: O – ostatní;

N – nebezpečný.

Množství odpadů nelze blíže specifikovat, lze však předpokládat, že se bude jednat o malá množství.

## **8 PŘÍSTUPY NA STAVENIŠTĚ (VJEZDY A VÝJEZDY)**

Staveniště je dopravně dostupné z ulice Pardubická a Libušina.

## **9 POŽADAVKY NA ZABEZPEČENÍ OCHRANY STAVENIŠTĚ A OKOLÍ**

Staveniště bude předáno investorem dodavateli stavby. Zhotovitel zajistí vytyčení veškerých podzemních vedení. Staveniště musí být opatřeno výstražnými tabulkami zakazující vstup cizím osobám na staveniště. Staveniště při předání musí být čisté, bez nároku třetích osob.

Výkopy a staveniště budou řešeny v souladu s přílohou 2, bod 4, vyhlášky.

Staveniště chodníku je třeba oplotit. Oplocení staveniště bude mít horní tyč ve výšce 1,10m a spodní tyč ve výšce 0,10-0,25m. Ostatní bude vymezeno směrovacími deskami, popř. zábranami. Pohyb osob se sníženou schopností pohybu a orientace zde nebude v

době výstavby možný. Pěší budou používat chodník na druhé straně komunikace. Přístup k nemovitostem bude během stavby zachován.

Lávky přes výkopy musí být široké nejméně 0,90m a výškovými rozdíly nejvíce do 0,02m a po obou stranách musí mít opatření proti sjetí vozíku jako je spodní tyč zábradlí ve výšce 0,10m až 0,25m nad pochozí plochou nebo sokl s výškou nejméně 0,10m.

Zhotovitel provede všechna potřebná opatření, aby zabránil vzniku nezaručených škod na komunikacích, půdě, majetku a dalším a během provádění stavebních prací bude neprodleně projednávat jakoukoliv stížnost vlastníků nebo nájemců.

Jde-li část prací v blízkosti stávajících veřejných zařízení, kříží je nebo podchází, zhotovitel stavebních prací je podepře a v jejich okolí nebo sousedství bude konat práce předepsaným způsobem, aby tak zabránil škodám, únikům nebo ohrožení a zajistil jejich nepřetržitou funkci.

## **10 ZVLÁŠTNÍ POŽADAVKY NA PROVÁDĚNÍ STAVBY, KTERÉ VYŽADUJÍ BEZPEČNOSTNÍ OPATŘENÍ**

Zhotovitel je povinen jednat v souladu se zákony a vyhláškami čí.13/97 Sb. a čí.104/97 Sb. a čí. 183/2006 Sb. v platném znění. Zajistí a rozmístí v okolí staveniště dočasné svislé dopravní značení upravující podmínky v okolí stavby.

## **11 PŘÍSTUPOVÉ TRASY, ZVLÁŠTNÍ UŽÍVÁNÍ POZEMNÍ KOMUNIKACE, UZAVÍRKY, OBJÍŽDKY, VÝLUKY), VČETNĚ ZAJIŠTĚNÍ ZÁKLADNÍCH PODMÍNEK A OZNAČENÍ PRO SAMOSTATNÝ A BEZPEČNÝ POHYB OSOB S OMEZENOU SCHOPNOSTÍ POHYBU A ORIENTACE NA VEŘEJNĚ PŘÍSTUPNÝCH KOMUNIKACÍCH A PLOCHÁCH SOUVISEJÍCÍCH SE STAVENIŠTĚM**

Rekonstrukce se bude provádět za provozu na přilehlé ulici. Objízdné trasy nebudou potřeba. Po dobu výstavby bude přechodným dopravním značením zakázáno stání v místě rekonstruovaného chodníku. Zhotovitel stavby včas oznámí obyvatelům termín stavby.

Zhotovitel podnikne všechny potřebné kroky, aby zabránil vozidlům vjíždějícím nebo vyjíždějícím ze staveniště ve znečištění povrchu vozovek nebo pěšin blátem nebo úlomky a má za povinnost průběžně případné znečištění odstraňovat.

Zhotovitel před zahájením stavby projedná s městským úřadem v Přelouči – odbor dopravy.

## **12 STANOVENÍ PODMÍNEK PRO PROVÁDĚNÍ STAVBY Z HLEDISKA BEZPEČNOSTI A OCHRANY ZDRAVÍ, PLÁN BEZPEČNOSTI A OCHRANY ZDRAVÍ PŘI PRÁCI PODLE ZÁKONA Č. 309/2006 SB. O ZAJIŠTĚNÍ DALŠÍCH PODMÍNEK BEZPEČNOSTI A OCHRANY ZDRAVÍ PŘI PRÁCI**

### **12.1 Bezpečnost práce**

Zhotovitel bude při výstavbě dodržovat ustanovení zákona č. 88/2016 Sb. v platném znění, kterým se upravují další požadavky bezpečnosti a ochrany zdraví při práci v pracovněprávních vztazích a o zajištění bezpečnosti a ochrany zdraví při činnosti nebo poskytování služeb mimo pracovněprávní vztahy (zákon o zajištění dalších podmínek bezpečnosti a ochrany zdraví při práci).

Z hlediska bezpečnosti a ochrany zdraví bude na stavbě zaveden řádný informační systém. Bližší minimální požadavky na bezpečnost a ochranu zdraví při práci na staveništi upravuje NV č. 591/2006 Sb.

Oznámení o zahájení prací musí mít náležitosti NV č. 136/2016 Sb.

Zhotovitel (dodavatel stavby) nebo stavebník zajistí koordinátora bezpečnosti práce a ochrany zdraví při práci na staveništi.

Zhotovitel při uspořádání staveniště dbá, aby byly dodrženy požadavky na pracoviště stanovené zvláštním předpisem (NV č. 101/2005 Sb., o podrobnějších požadavcích na pracoviště) a aby staveniště vyhovovalo obecným požadavkům na výstavbu podle zvláštního předpisu (vyhláška č. 137/1998 Sb., o obecných technických požadavcích na výstavbu) a dalším požadavkům na staveniště.

Zhotovitel zajistí, aby:

- při provozu a používání strojů a technických zařízení, nářadí a dopravních prostředků na staveništi byly kromě požadavků zvláštních předpisů (tj. nařízení vlády č. 378/2001 Sb., kterým se stanoví bližší požadavky na bezpečný provoz a používání strojů, technických zařízení, přístrojů a nářadí) dodržovány bližší minimální požadavky na bezpečnost a ochranu zdraví při práci stanovené v příloze č. 2 k NV č. 136/2016 Sb.
- byly splněny požadavky na organizaci práce a pracovní postupy stanovené v příloze č. 3 NV č. 136/2016 Sb., jestliže se na staveništi plánují nebo provádějí.

Zhotovitel je povinen osoby pracující na stavbě prokazatelně proškolit z BOZ. Na stavbě musí být zajištěna v nutném rozsahu první pomoc. Při provádění stavebních prací je nutné dodržet bezpečnostní předpisy ve výstavbě, které určuje vyhláška ČÚBP.

Při všech stavebních pracích musí být dodrženy výše jmenované předpisy o bezpečnosti práce v platném znění, zejména dle zákona č. 262/2006 Sb., č. 88/2016 Sb. a nařízení vlády č. 136/2016 Sb. Zvláště se připomínají bezpečnostní předpisy týkající se práce pod nadzemním elektrickým vedením a v blízkosti kabelů a sítí.

## **12.2 Havarijní opatření**

Zhotovitel provede opatření, která umožní okamžité přivolání pracovníků mimo pravidelnou pracovní dobu pro případ potřeby jakýchkoliv prací řešících nouzové nebo havarijní stavy v souvislosti s dílem. TDI bude mít neustále k dispozici seznam adres a telefonních čísel zaměstnanců zhotovitele, kteří jsou odpovědní za organizování havarijních opatření. Zhotovitel seznámí své zaměstnance s důležitými místními opatřeními, která jsou nutná v případě havárie. Veškeré elektrické instalace v rámci staveništních zařízení musí odpovídat ustanovením příslušných ČSN, zvláště pak ČSN 33 2000-4.

## **13. ZÁVĚR**

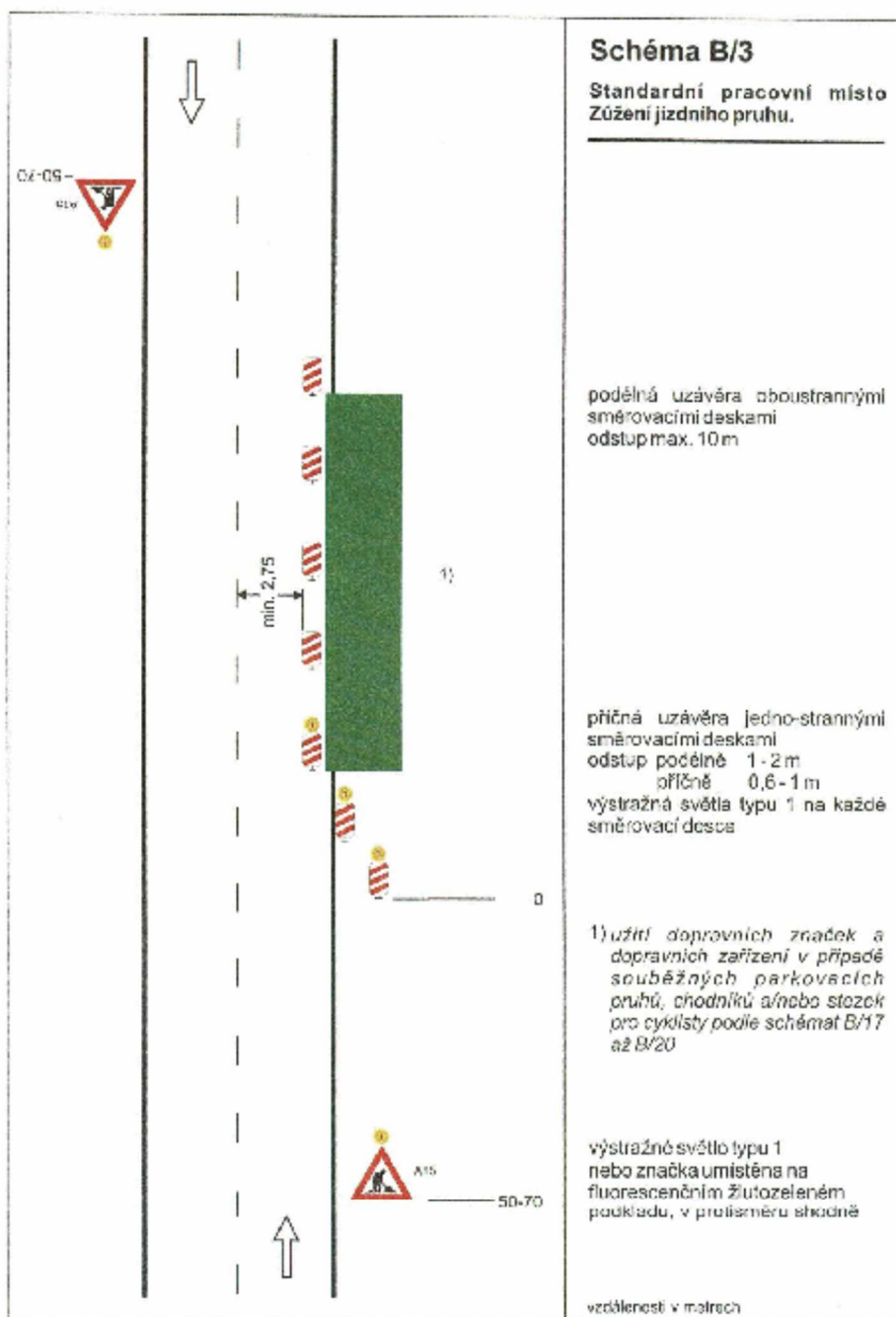
Vzhledem k rozsahu stavby je upuštěno od grafických situačních příloh, neboť vše podstatné je zřejmé ze situace stavby.

V Pardubicích, říjen 2018

Vypracovala: Miroslava Sýkorová



Tento dokument je součástí systému TP online. Byl vytvořen v elektronické podobě jako jediný autentický dokument.



*Tento dokument je součástí systému TP online. Byl vytvořen v elektronické podobě jako jediný autentický dokument.*

